



**Herzlich Willkommen zur Infoveranstaltung
„Schreiben einer Hausarbeit im Modul
Sprachliche Entwicklung“**

Sommersemester 2024

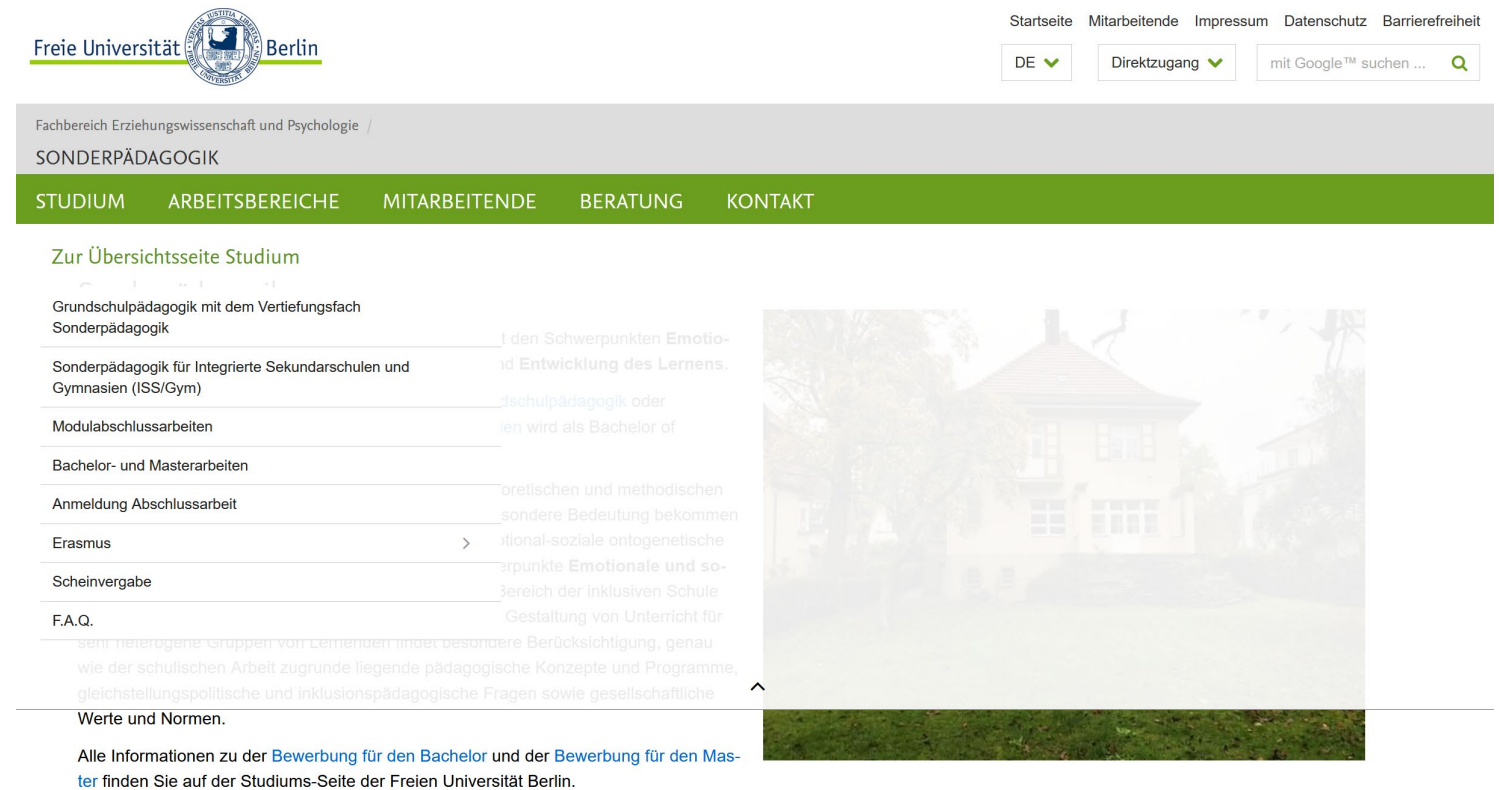
Plan


1. Allgemeines organisatorisches Vorgehen bei den Modularbeiten
 - Webseite Modulabschlussarbeiten
 - Dozentinnen und ihre Themenschwerpunkte
 - Blackboard Organisation „*Hausarbeit Sprachliche Entwicklung*“
 - Anfrage zur Betreuung
 - Abgabe der Arbeit
 - Fristen für das SoSe 24
2. Hinweise zu Aufbau und Inhalt der Modularbeit
3. Fragestellung
4. Literaturrecherche
5. Zitationsstil
 - Literaturverwaltungsprogramme
6. Plagiat vermeiden
7. Eigenständigkeitserklärung
8. Beratung zum Thema „Wissenschaftliches Arbeiten und Schreiben, Statistik und Forschungsmethoden“

ALLGEMEINES ORGANISATORISCHES VORGEHEN

Webseite Modulabschlussarbeiten

Alle wichtigen Hinweise zum Schreiben einer Hausarbeit finden Sie auf der Website für Modulabschlussarbeiten im Arbeitsbereich Sonderpädagogik:

Freie Universität  Berlin

Startseite Mitarbeitende Impressum Datenschutz Barrierefreiheit

DE mit Google™ suchen ...

Fachbereich Erziehungswissenschaft und Psychologie / SONDERPÄDAGOGIK

STUDIUM ARBEITSBEREICHE MITARBEITENDE BERATUNG KONTAKT

Zur Übersichtsseite Studium

- Grundschulpädagogik mit dem Vertiefungsfach Sonderpädagogik
- Sonderpädagogik für Integrierte Sekundarschulen und Gymnasien (ISS/Gym)
- Modulabschlussarbeiten
- Bachelor- und Masterarbeiten
- Anmeldung Abschlussarbeit
- Erasmus
- Scheinvergabe
- F.A.Q.

Alle Informationen zu der [Bewerbung für den Bachelor](#) und der [Bewerbung für den Master](#) finden Sie auf der Studiums-Seite der Freien Universität Berlin.



https://www.ewi-psy.fu-berlin.de/sonderpaedagogik/sonderpaed/studium_lehre/modulabschlussarbeiten/index.html

Webseite Modulabschlussarbeiten

Alle wichtigen Hinweise zum Schreiben einer Hausarbeit finden Sie auf der Webseite für Modulabschlussarbeiten im Arbeitsbereich Sonderpädagogik:

Nähere Informationen zu den **Hausarbeiten im Bereich Sonderpädagogik** können den folgenden Dokumenten entnommen werden:



- [Leitfaden zur Erstellung von Haus- und Bachelorarbeiten](#)
- [Beispielformatierung für Hausarbeiten](#)
- [Bewertungstabelle für Hausarbeiten in Sprachlicher Entwicklung](#)
- [Dokument der Infoveranstaltung für Hausarbeiten in Sprachlicher Entwicklung](#)
- [Beurteilungsbogen für Hausarbeiten in der Sonderpädagogik \(Grundschulpädagogik\)](#)
- [Beurteilungsbogen für Hausarbeiten in der Sonderpädagogik \(ISS/Gym\)](#)

! Leitfaden und Bewertungstabelle gründlich lesen und verinnerlichen !



https://www.ewi-psy.fu-berlin.de/sonderpaedagogik/sonderpaed/studium_lehre/modulabschlussarbeiten/ressourcen/SoSe23_Leitfaden_Literatur.pdf

Beurteilungsbogen

Zusammen mit der Hausarbeit sollte auch der ausgefüllte Beurteilungsbogen (für GSP bzw. ISS/GYM) als separates Dokument in BB hochgeladen werden. Dieses Dokument kann auch von der gleichen Webseite heruntergeladen werden:

Nähere Informationen zu den **Hausarbeiten im Bereich Sonderpädagogik** können den folgenden Dokumenten entnommen werden:

- Leitfaden zur Erstellung von Haus- und Bachelorarbeiten
- Beispielformatierung für Hausarbeiten
- Bewertungstabelle für Hausarbeiten in Sprachlicher Entwicklung
- Dokument der Infoveranstaltung für Hausarbeiten in Sprachlicher Entwicklung
- Beurteilungsbogen für Hausarbeiten in der Sonderpädagogik (Grundschulpädagogik)
- Beurteilungsbogen für Hausarbeiten in der Sonderpädagogik (ISS/Gym)



https://www.ewi-psy.fu-berlin.de/sonderpaedagogik/sonderpaed/studium_lehre/modulabschlussarbeiten/index.html



Dozentinnen und ihre Themenschwerpunkte



Prof. Dr. Flavia Adani



Ina Bärtels



Tanja Diederich



Katharina Diedrichs



Sarah Tan



Dr. Katrin Gabler



Dr. Christine Schipke



Dr. Yvonne Portele

Die Themenschwerpunkte der Mitarbeiterinnen, sowie die Verlinkung zu den Kontaktdaten finden Sie ebenfalls etwas weiter unten auf der Seite zu den Modulabschlussarbeiten unter Themenschwerpunkte „Sprachliche Entwicklung“: https://www.ewi-psy.fu-berlin.de/sonderpaedagogik/sonderpaed/studium_lehre/modulabschlussarbeiten/index.html



Themenschwerpunkte, z.B.:

- Sprachentwicklungsstörungen (Ursachen, Erscheinungsbild, Verläufe)
- Sprachentwicklung (, Phonologie, Lexikon, Grammatik) im Rahmen genetischer Störungen (z.B. Autismus Spektrum Störung, Down-Syndrom)
- Grundlagen zu Sprache, Spracherwerb und Mehrsprachigkeit
- Unterstützte Kommunikation
- Sprachentwicklungsstörungen (Beeinträchtigungen der Lautsprachentwicklung, des Wortschatzes, der Grammatikentwicklung, der Sprachverwendung)
- Sprache im Unterricht
- Sprechstörungen (Redeflussstörungen)
- Mutismus
- Hörstörungen
- Spracherwerb (Theorien, Einflussfaktoren, sprachliche Ebenen: Phonologie, Semantik, (Morpho-)Syntax, Pragmatik)

Blackboard Organisation <Hausarbeit Sprachliche Entwicklung>



- Eine Anfrage zur Betreuung stellen
- Aktuelle Ankündigungen, z.B. zu veränderten Abgabefristen
- Fragenforum zu häufigen Fragen zur Hausarbeit
- Hier laden Sie am Ende Ihre finale Version hoch.

Melden Sie sich bitte im **Hausarbeiten-Blackboard** an. Es handelt sich dabei um die **Organisation (nicht Kurs!) <Hausarbeit Sprachliche Entwicklung>**.

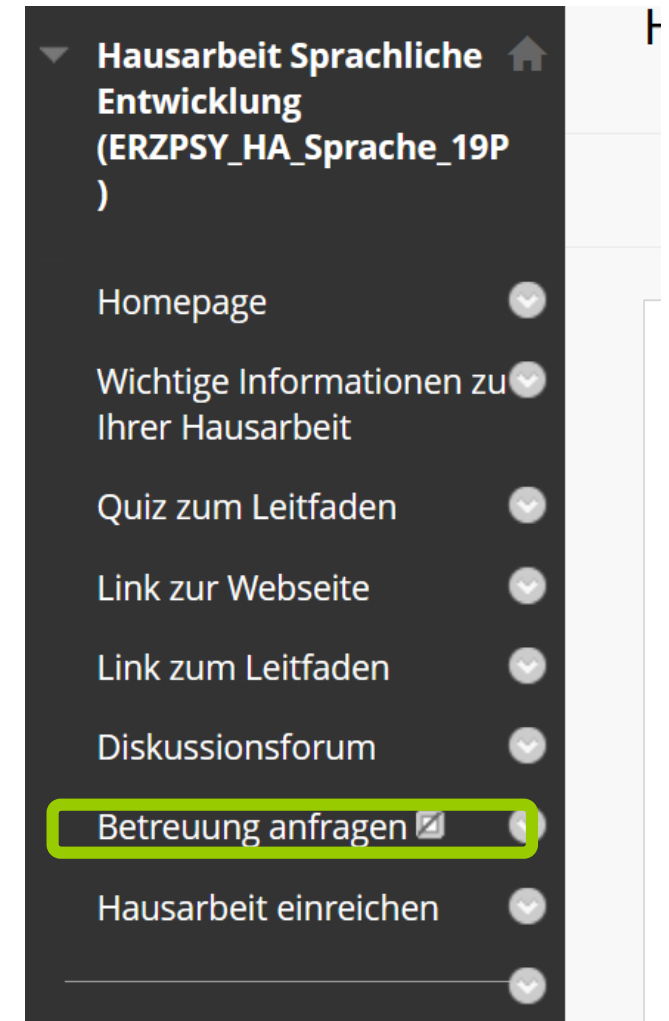
Das **Passwort** lautet **HA_Sprache**.

Anmeldung:

1. Sie klicken auf **Organisationen auf der Leiste links**
2. Dann geben Sie bei **Organisationskatalog** (oben rechts) "**Hausarbeit Sprachliche Entwicklung ERZPSY_HA_Sprache_19P**" ein.
3. Zuletzt gehen Sie auf den grauen Pfeil an der Organisation und geben nur noch das **Passwort HA_Sprache** ein.

Anfrage zur Betreuung

- Im Bereich Sprachliche Entwicklung können Sie die Hausarbeitsbetreuung bei einer beliebigen Dozent*in des Arbeitsbereiches anfragen, **unabhängig davon, ob Sie bei ihr ein Seminar besucht haben oder nicht.**
- Sie müssen in der Blackboard Organisation „Hausarbeit Sprachliche Entwicklung“ angemeldet sein;
- Tragen Sie sich dort unter dem Punkt "Betreuung anfragen" bei der von Ihnen präferierten Dozierenden ein, **wenn Sie sicher sind, dass Sie im SoSe 2024 Ihre Hausarbeit schreiben möchten.**
- Sollten Sie nach der Anmeldung bei einer Betreuerin feststellen, dass Sie den Abgabetermin nicht einhalten können und die Hausarbeit ins nächste Semester verschieben müssen, geben Sie bitte Ihrer Betreuerin so schnell wie möglich Bescheid.
- **Der Link Betreuung anfragen (linke Leiste) wird vom 02.05.24 bis zum 31.05.24 aktiv und sichtbar sein. Er ist momentan ausgeblendet.**



Anfrage zur Betreuung

Anfrage zur Betreuung ohne Personenpräferenz

Wenn Sie eine Anfrage zur Betreuung stellen möchten, aber keine Personenpräferenz

(Nicht angemeldet) [Anmelden](#)

HA Sprache WiSe 2023/24 - Christine Schipke

(Nicht angemeldet) [Anmelden](#)

HA Sprache WiSe 2023/24 - Flavia Adani

(Nicht angemeldet) [Anmelden](#)

HA Sprache WiSe 2023/24 - Ina Bärtels

(Nicht angemeldet) [Anmelden](#)

HA Sprache WiSe 2023/24 - Katharina Diedrichs

(Nicht angemeldet) [Anmelden](#)

HA Sprache WiSe 2023/24 - Katrin Gabler

(Nicht angemeldet) [Anmelden](#)

HA Sprache WiSe 2023/24 - Sarah Tan

(Nicht angemeldet) [Anmelden](#)

HA Sprache WiSe 2023/24 - Tanja Diederich

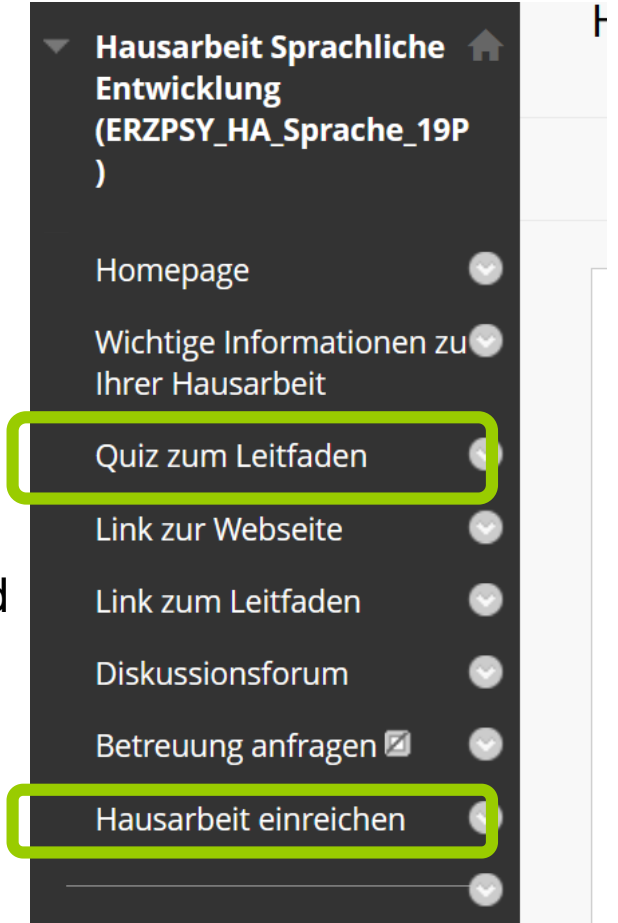
(Nicht angemeldet) [Anmelden](#)

HA Sprache WiSe 2023/24 - Yvonne Portele

(Nicht angemeldet) [Anmelden](#)

Fristen und weiteres Vorgehen

- **Die Anfragen zur Betreuung über BB für das SoSe 2024 stellen Sie bitte zwischen dem 02.05.24 und dem 31.05.2024.** Bei späterer Anfrage kann eine Betreuung im SoSe nicht mehr berücksichtigt werden.
- Zur Vorbereitung lesen Sie bitte den **Leitfaden** und überprüfen Sie mit Hilfe des **Leitfaden-Quiz** (BB Organisation), ob Ihnen der Inhalt des Leitfadens klar ist, bevor Sie eine Sprechstunde mit Ihrer Betreuerin vereinbaren;
- Wenn Sie mit dem Inhalt des Leitfadens vertraut sind, vereinbaren Sie eine Sprechstunde mit Ihrer Betreuerin. **Diese Sprechstunde konzentriert sich auf den Inhalt der Hausarbeit und nicht auf technische Aspekte.**
- Die Abgabe der Hausarbeiten findet über dieselbe Blackboard-Organisation statt.
- Laden Sie bitte Ihre **Hausarbeit als PDF** hoch, zusammen mit dem weitestgehend **ausgefüllten Beurteilungsbogen (als separates Dokument).**
- In der BB Organisation findet sich ebenfalls ein Frage-Antwort-Forum, in dem Studierende Fragen zur Hausarbeit stellen können.
- **Die Abgabefrist für das SoSe 2024 endet am 25.08.24.**



HINWEISE ZU AUFBAU UND INHALT DER MODULARARBEIT

Hinweise zu Aufbau und Inhalt der Modulararbeit

Wissenschaftliche Arbeiten umfassen mindestens drei erforderliche Elemente:

- Einen spezifischen Aufbau und sprachlichen Stil (S. Leitfaden)
- Die Nutzung wissenschaftlicher Quellen (S. Literaturrecherche und Zitationsstil)
- Eine sachliche Darstellung anhand empirischer Erkenntnisse

Tipps:

- Achten Sie auf einen angemessenen sprachlichen Stil. Es handelt sich nicht um einen Roman, der sprachlich ausgeschmückt sein soll. **Die Wissenschaftssprache ist eher knapp und nüchtern.**
- Zeigen Sie genau auf, wann Sie **Informationen aus mehrere Quellen verwenden und belegen Sie dies.**
- Ebenso sollte deutlich werden, wenn Sie Ihre **eigene Meinung oder Schlussfolgerungen** darstellen. Diese gehören in den **Diskussionsteil** der Arbeit. Bemühen Sie sich in den anderen Teilen der Arbeit um eine sachliche Darstellung.

Aufbau der Modulararbeit

Titelblatt

Inhaltsverzeichnis

ggfs. Abbildungs-, Tabellen- und Abkürzungsverzeichnis

Kurzzusammenfassung

1 Einleitung

2 Theoretischer Hintergrund

~~(3 Methodik, eher für BA und MA)~~

4 Ergebnisse

5 Diskussion

6 Ausblick und Fazit

Literaturverzeichnis

Anhang

Eigenständigkeitserklärung

Ausschnitt aus dem Leitfaden zum Schreiben einer literaturbasierten Modulabschlussarbeit oder Bachelorarbeit in der Sonderpädagogik, S. 9

Im Leitfaden finden Sie zu jedem Gliederungspunkt weitere Hinweise.

Vorgehen bei Forschungsarbeiten

- Wählen Sie einen Themenschwerpunkt (s. Webseite) und beschäftigen Sie sich eingehend mit dem Thema (z.B. Vorlesung- und Seminar Inhalte);
- Prüfen Sie in ersten Literaturrecherchen, welche/n Aspekt/e dieses Themas Sie vertiefen möchten und verschaffen Sie sich einen Überblick zu passenden Studien;
 - **Konkret: Versuchen Sie ca. 4/5 peer-reviewed Studien zu diesem Thema zu finden.**
- Vertiefen Sie das spezifische Thema und formulieren Sie mögliche Fragestellungen;
 - **Konkret: Lesen Sie die Studien unter Berücksichtigung der Fragestellung(en) und schicken Sie die .pdf-DATEI, die am besten passen, an Ihre Betreuerin**
- Anhand dieser Studien formulieren Sie eine spezifische, interessante und gut eingegrenzte Fragestellung (in Absprache mit der Betreuerin)
 - **Konkret: Die Fragestellung soll sich auf mind. 3 von diesen Artikeln beziehen (Kernstudien)**



Vorbereitung zur Abstimmung der Fragestellung und der Literatur mit Ihrer Betreuerin

- Nehmen Sie sich Zeit Ihre Kernstudien, also die wissenschaftlichen Studien, die Sie zur Beantwortung der Fragestellung nutzen möchten, sorgfältig zu lesen;
- Achten Sie darauf, dass die Quellen, die Sie angeben, zugänglich sind bzw. **schicken Sie die Kernstudien an die Betreuerin als .PDF.**
 - Prüfen Sie vorher genau, **ob die Quellen passend sind und ob sie peer-reviewed sind.**
- Notieren Sie die Fragestellung, die Sie bearbeiten möchten, und schicken Sie diese ebenso an die Betreuerin (zusammen mit den Studien)
- **WICHTIG:** Ihre Kernstudien sind *keine* Lehrbücher, Übersichtsartikel oder Einleitungen von Testmanualen.

FRAGESTELLUNG (S. LEITFADEN)



Forschungsfrage

- Ziel ist es, sich eine ganz spezielle Fragestellung aus diesem Thema herauszugreifen.
 - Je spezifischer die Fragestellung, desto gezielter lassen sich passende Studien vergleichen
- Meist sind Fragen zu allgemein formuliert, z.B.:
 - *Wie entwickelt sich die phonologische Bewusstheit?*
 - *Wie entwickeln sich Sprachentwicklungsstörungen?*
 - *Mehrsprachigkeit in der Schule – Chance oder Problem?*
 - *Wie verläuft die Wortschatzentwicklung bei Mehrsprachigkeit*
- Eine gute Forschungsfrage erfragt mögliche **Zusammenhänge**, beschreibt eine **Zielgruppe** und sollte sich **empirisch untersuchen** lassen

3 Kriterien einer guten Forschungsfrage

1. Sie drückt einen **Zusammenhang** zwischen zwei oder mehreren Variablen aus (abhängig von der Art und dem Design der Forschungsarbeit bzw. der Studie)
z.B.: *Hängt die Menge an elterlichem sprachlichem Input mit verzögerter Grammatikentwicklung bei Kindern zusammen?*
2. Sie untersucht eine spezifische **Zielgruppe**
z.B.: Kinder bestimmten Alters; Gruppe mit spezifischen Sprachstörungen, etc.
3. Sie muss sich **empirisch überprüfen** lassen (durch Messungen)

Finden einer Forschungsfrage

- Spezifische und gut eingegrenzte Forschungsfragen z. B.
 - *Wie wirksam sind musikbasierte Programme zur Förderung der phonologischen Bewusstheit bei Kindern im Vorschulalter?*
 - *Inwieweit sind Elternfragebögen wie ELFRA-1 bzw. ELFRA-2 ein effektives Instrument zur zuverlässigen Früherkennung von Sprachentwicklungsstörungen bei Kindern?*
 - *Welche Interventionen haben einen positiven Einfluss auf das Textverständnis von Kindern mit einer spezifischen Sprachentwicklungsstörung im Vor- und Grundschulalter*
 - *Mehrsprachigkeit - Inwiefern haben bilinguale Schüler*innen Vorteile im weiteren Fremdsprachenerwerb?*
 - *Können über frühe Fähigkeiten der phonologischen Entwicklung im ersten Lebensjahr Vorhersagen zur Entwicklung der phonologischen Bewusstheit im Vorschulalter gemacht werden?*
 - *Haben Schülerinnen und Schüler nicht deutscher Herkunftssprache, die am Fördermodell XY teilgenommen haben, sprachliche oder schulische Vorteile gegenüber Schülerinnen und Schülern, die dieses Fördermodell nicht durchlaufen haben?*

LITERATURRECHERCHE (S. LEITFADEN)

Am Anfang...

1. Machen Sie sich mit den gängigen **elektronischen Datenbanken** sowie den verfügbaren Möglichkeiten der Literatursuche vertraut
2. Identifizieren Sie **Schlagwörter**
3. Identifizieren Sie **Quellen**
4. Evaluieren Sie Ihre Quellen
 - Ist die Publikation **aktuell**?
 - Kommt die Information aus einer **wissenschaftlichen Arbeit** (Artikel in einer Fachzeitschrift)?
 - Ist der Artikel **peer-reviewed**?

Um den Überblick während der Literaturrecherche nicht zu verlieren, ist es wichtig, dass Sie sich die gefundene Literatur möglichst sofort notieren und speichern!

Was bedeutet “peer-reviewed”?

- Dies ist ein Begutachtungsprozess innerhalb der wissenschaftlichen Community, der zur Qualitätssicherung wissenschaftlicher Artikel – **nicht für Bücher** – dient.
- In PRIMO ist stets vermerkt, ob ein Artikel peer-reviewed ist.
- Quellen aus anderen Datenbanken müssen selber geprüft werden, d.h. Sie prüfen, ob die Fachzeitschrift, in welcher der Artikel veröffentlicht ist, ein peer-review Verfahren verfolgt.
 - Sollte auf der Homepage der Fachzeitschrift stehen (z.B. Richtlinien für Author:innen).

Literaturrecherche

Wie und wo kann ich relevante Literatur zu einem bestimmten Thema finden?

- Aufsatzsammlungen oder Übersichtsartikel zu einem bestimmten Thema bieten zunächst einen guten Themenüberblick.
- Studien, die in anderen relevanten Artikeln zitiert wurden
- Elektronische Datenbanken (s. Leitfaden und nächste Folie)
 - Einfache und Erweiterte Suche (z.B. eine spezifische Kombination von Schlagwörtern, bestimmte Autor*innen, Publikationsjahr)
- Publikationsliste einer Autorin oder eines Autors auf ihrer/seiner Homepage

Literaturrecherche (s. auch Leitfaden)

Frei im Web:

Google scholar

<http://scholar.google.de/>

Pubmed

<https://pubmed.ncbi.nlm.nih.gov/?otool=idebvplib>

Im Campusnetz: (!VPN Zugang notwendig!)

Natürlich **PRIMO**

PsycINFO

- Entwickelt von der American Psychological Association
- Mehr als 4 Millionen bibliographische Einträge

<https://www.fu-berlin.de/sites/campusbib/Literatursuche/Datenbanken/Erziehungswissenschaft-und-Psychologie.html>

Literaturrecherche

Im Campusnetz: (!VPN Zugang notwendig!)

Fachportal Pädagogik

– Zugriff auf Literatur aus den Bereichen der Bildungsforschung, Erziehungswissenschaft, Fachdidaktik und Pädagogik

– Seit 2017 gegliedert in drei Kernbereiche:

(1) **Literatur (muss angeklickt werden)**; (2) Forschungsdaten; und (3) Forschungsinformationen

<https://www.fu-berlin.de/sites/campusbib/Literatursuche/Datenbanken/Erziehungswissenschaft-und-Psychologie.html>

ERIC (Education Research Information Center)

– Internationale Artikel (englischsprachig) aus den Bereichen Bildungsforschung, Erziehungswissenschaft, Fachdidaktik und Pädagogik

<https://eric.ed.gov/>

Um Journals, d.h. Fachzeitschriften und deren Verfügbarkeit zu finden:

Elektronische Zeitschriftenbibliothek (Ampelsystem)

<http://ezb.uni-regensburg.de/fl.phtml?bibid=FUB>

ZITATIONSSTIL

Literaturrecherche – Den Überblick behalten

- Für die Zitation von Literatur nutzen wir in der Sonderpädagogik die Richtlinien zur Manuskriptgestaltung herausgegeben von **Deutsche Gesellschaft für Psychologie (DGPs)** -> diese können aus PRIMO heruntergeladen werden
 - Eine komprimierte Zusammenfassung der Richtlinien finden Sie auch in dem Leitfaden.

Literaturverzeichnisse (s. auch Leitfaden)

Gängige Beispiele von Angaben im Literaturverzeichnis nach dem DGPs-Standard

Zeitschriftenartikel:

Smith, L. J., & James, T. R. (2009). The effect of smiling on mood. *Journal of Social Psychology*, 25(1), 345-358.
doi:15.8567/839563925748

Buch:

Scheithauer, H., Hayer, T., & Petermann, F. (2003). *Bullying unter Schülern: Erscheinungsformen, Risikobedingungen und Interventionskonzepte*. Göttingen: Hogrefe.

Beitrag in Herausgeberwerk (Buchkapitel):

Baier, D. (2008). Delinquentes, dissoziales Verhalten, Waffen und Sachbeschädigung. In H. Scheithauer, T. Hayer und K. Niebank (Hrsg.), *Problemverhalten und Gewalt im Jugendalter* (S. 53-71). Stuttgart: Kohlhammer.

-Achten Sie darauf, dass je nach Quelle bestimmte Angaben *kursiv* gesetzt werden!-

Zitationen im Text (s. auch Leitfaden)

Zitierrichtlinien nach dem DGPs-Standard

- Quellen können durch Angabe der Namen der Autor*innen sowie des Veröffentlichungsjahres im Text zitiert werden:
z.B. Hamilton und Mayes (2006) untersuchten
- Die gesamte Quelle kann in Klammern angegeben werden, um die Quellen einer Aussage kenntlich zu machen:
z. B. Prospektive Gedächtnisleistung ist definiert als die Erinnerung daran, eine Aufgabe in Zukunft zu erledigen (Einstein & McDaniel, 2005).
- Falls Sie ein direktes Zitat von einer Quelle entnehmen, dann müssen Sie **zusätzlich die Seite angeben**, von der Sie das direkte Zitat entnommen haben:
z.B. „Zusammengefasst konnten in empirischen Studien bislang verschiedene Zuwachsmuster an Einzelfällen oder Gruppen belegt werden [...]“ (Kauschke, 2012, S.47).

Literaturverwaltungsprogramme

Sinnvoll: Aufbau einer Literaturdatenbank, z.B.:

- EndNote
Einführungskurse: https://www.fu-berlin.de/sites/ub/lernangebote/literaturverwaltung/literaturverwaltung_endnote/index.html
- Citavi
Einführungskurse: https://www.fu-berlin.de/sites/ub/lernangebote/literaturverwaltung/literaturverwaltung_citavi/index.html
- JabRef
<https://www.jabref.org/>
- Zotero
Einführungskurse: https://www.fu-berlin.de/sites/ub/lernangebote/literaturverwaltung/literaturverwaltung_zotero/index.html

Allgemeine Übersicht der FU-UB zu Lernangeboten:

<https://www.fu-berlin.de/sites/ub/lernangebote/literaturverwaltung/index.html>

Achtung: Auch ein automatisch erstelltes Literaturverzeichnis muss am Ende noch einmal überprüft werden!

Richtig zitieren und Plagiat vermeiden

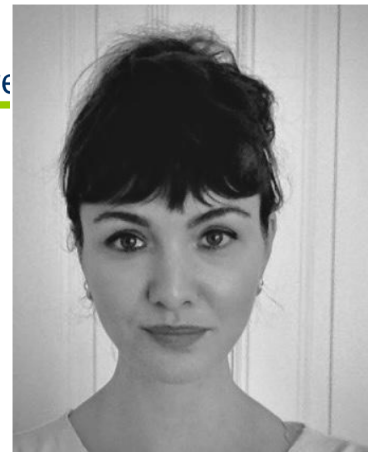
Teddi Fishman (2009), Direktorin des [International Center for Academic Integrity](https://www.internationalcenterforacademicintegrity.org/), hat folgende exzellente Definition erarbeitet:

Ein Plagiat liegt vor, wenn jemand Wörter, Ideen oder Arbeitsergebnisse verwendet, die einer identifizierbaren Person oder Quelle zugeordnet werden können, ohne die Übernahme sowie die Quelle in geeigneter Form auszuweisen, in einem Zusammenhang, in dem zu erwarten ist, dass eine originäre Autorschaft vorliegt, um einen Nutzen, eine Note oder einen sonstigen Vorteil zu erlangen, der nicht notwendigerweise ein geldwerter sein muss.

Quelle: https://plagiat.htw-berlin.de/ff/definition/1_1/defs

Eigenständigkeitserklärung

- Sie bestätigen mit ihrer Eigenständigkeitserklärung, dass Sie die Arbeit selbständig verfasst haben, diese in dieser Form noch nicht vorgelegt wurde und fremdes Gedankengut kenntlich gemacht wurde
- Sie bestätigen ebenfalls, dass diese Arbeit weder im Ganzen noch in Teilen zur Erbringung anderer Studienleistungen eingereicht wurde
- Plagiate und Ghostwriting (Schreibenlassen der Arbeit durch eine fremde Person) gelten als Betrugsversuche und werde als solche registriert und die Arbeit gilt als nicht bestanden, bzw. bei Bachelor- oder Masterarbeiten als endgültig nicht bestanden



Brauchen Sie weitere Unterstützung mit Ihrer Hausarbeit?

Sprechstunde/Beratung bei Anne Wels

Mein Beratungs- und Unterstützungsangebot umfasst sowohl Abschlussarbeiten als auch Hausarbeiten im Arbeitsbereich Sonderpädagogik.

Bei **Hausarbeiten** und **literaturbasierten** Abschlussarbeiten biete ich Hilfestellung zu folgenden Themenbereichen:

- Wissenschaftliches Arbeiten und Schreiben (Aufbau einer wissenschaftlichen Arbeit, Literatursuche, Zitation nach DGPs etc.)
- Interpretation und Erklärung statistischer Verfahren und Ergebnisse

Für Beratung und/oder Vereinbarung eines Sprechstundentermins schreibe mir bitte eine E-Mail:

anne.wels@fu-berlin.de

<https://www.ewi-psy.fu-berlin.de/sonderpaedagogik/sonderpaed/mitarbeitende/studhk/Anne-Wels/index.html>

Tutorium: Wissenschaftliches Arbeiten und Schreiben, Statistik und Forschungsmethoden (Inhalt, nächste Folie)

Wo auch immer du gerade stehst, vor/inmitten einer Hausarbeit, deiner

Bachelor-/Masterarbeit oder auch wenn's einfach zu viel im Seminar war: Im Tutorium kannst du dein Wissen zu Statistik, Forschungsmethoden und wissenschaftlichem Arbeiten sowie dem Schreiben vertiefen, auffrischen oder wiederbeleben. Die Inhalte findest du untenstehend im Tutoriumsplan. Ich freue mich auf deine Teilnahme!

Herzlich,

Anne

- **Wer kann teilnehmen?**

Alle Studierenden der Sonderpädagogik ISS/Gym

Alle Studierenden der Grundschulpädagogik mit Vertiefungsfach Sonderpädagogik

- **Wann?** Achtung: Wir beginnen zur vollen Stunde, nicht c.t.

Ab dem 30.04. dienstags von 16:00 bis 17:00 Uhr

Ab dem 08.05. mittwochs von 13:00 bis 14:00 Uhr

Wo? Raum 116 (Fabeckstraße 35)

- **Anmeldung**

Bitte melde dich vorher an: anne.wels@fu-berlin.de

. Du kannst dich für einzelne Termine, für Blöcke oder für das gesamte Tutorium anmelden.

Checkliste zum Schreiben einer Hausarbeit



Dokument	Was soll ich damit tun?	Erledigt
Webseite Modulabschlussarbeiten: Leitfaden zur Erstellung von Haus- und Bachelorarbeiten.docx	Lesen Sie den Leitfaden aufmerksam, bevor Sie mit dem Schreiben Ihrer Hausarbeit beginnen,	
Webseite Modulabschlussarbeiten: Themenschwerpunkte der einzelnen DozentInnen im Bereich Sprachentwicklung	Wählen Sie einen für Sie interessanten Themenschwerpunkt aus	
BB Organisation "Hausarbeit Sprachliche Entwicklung ERZPSY_HA_Sprache_19P" Passwort: HA_Sprache Hier können Sie allgemeine Fragen im Diskussionsforum stellen bzw. FAQs finden.	Melden Sie sich im Hausarbeit_Blackboard an. Sie klicken auf Organisationen auf der Leiste links Dann geben Sie bei Organisationskatalog (oben rechts) "Hausarbeit Sprachliche Entwicklung ERZPSY_HA_Sprache_19P" ein. Zuletzt gehen Sie auf den grauen Pfeil an der Organisation und geben nur noch das Passwort HA_Sprache ein.	
BB Organisation Leitfaden Quiz	Prüfen Sie Ihre Kenntnisse des Leitfadens, bevor Sie fortfahren.	
BB Organisation Betreuung Anfragen (wird von 02.05.2024-31.05.2024 sichtbar sein)	Um Eine Betreuungsperson auszuwählen, klicken Sie auf „Betreuung Anfragen“.	
Webseite Modulabschlussarbeiten: Beispielformatierung für Hausarbeiten.docx	Nutzen Sie diese Vorlage als Basis für Ihre Hausarbeit	
Webseite Modulabschlussarbeiten: Bewertungstabelle für Hausarbeiten in Sprachlicher Entwicklung.pdf	Beachten Sie diese Kriterien, während des Schreibens Ihrer Hausarbeit	
BB Organisation Einreichung der Hausarbeit (als .pdf-DATEI)	Bitte melden Sie sich auch im Hausarbeiten-Blackboard an. Hier laden Sie am Ende Ihre finale Version (als .PDF) hoch.	
BB Organisation: Einreichung des Beurteilungsbogens für Hausarbeiten (als .docx-DATEI) (Grundschulpädagogik bzw. ISS/Gym)	Laden Sie den von Ihnen ausgefüllten Beurteilungsbogen zusammen mit einer PDF-Version Ihrer finalen Hausarbeit in der „Organisation für Hausarbeiten“ hoch (siehe unten)	



Bild: Pressedezernat
Universität Potsdam

Vielen Dank für Ihre Aufmerksamkeit!