



Herzlich Willkommen zur Infoveranstaltung „Schreiben einer Hausarbeit im Modul Sprachliche Entwicklung“

Wintersemester 2024/25

Modulprüfung des Grundlagemoduls Sprachliche Entwicklung

Die Modulprüfung in dem Modul "[Sprachliche Entwicklung](#)" findet in Form einer Hausarbeit statt.

Diese sollten Sie erst schreiben während oder nachdem Sie

- die Vorlesung im Modul Sprachliche Entwicklung und
- mindestens ein Seminar im Modul Sprachliche Entwicklung besucht haben.
- Außerdem empfehlen wir vorab oder parallel den Besuch der Forschungsmethoden-Übung.

Sie können die Hausarbeitsbetreuung bei einer beliebigen Dozent*in des Arbeitsbereiches anfragen, **unabhängig davon, ob Sie bei ihr ein Seminar besucht haben oder nicht.**

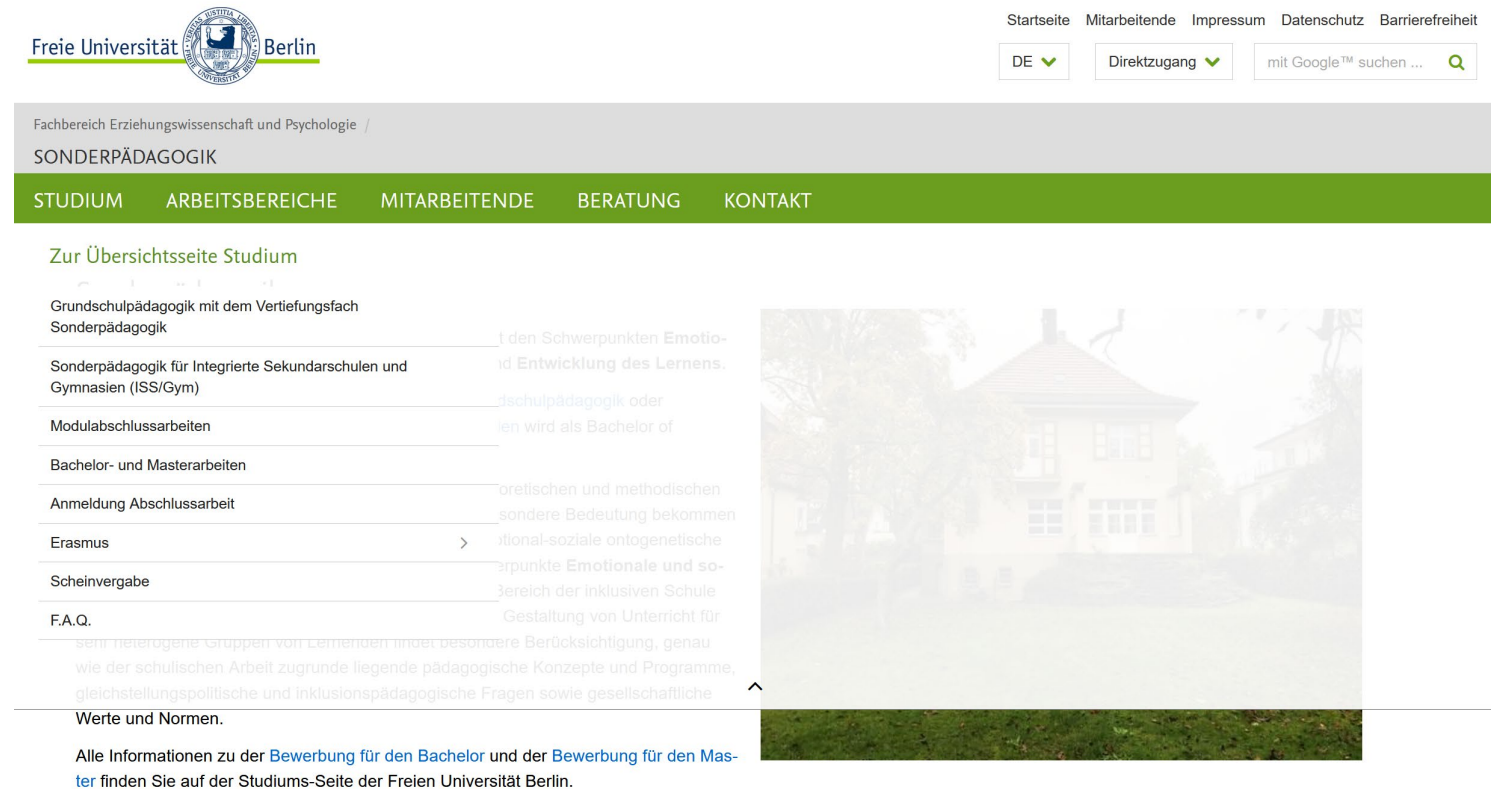
Plan


1. Allgemeines organisatorisches Vorgehen bei den Modularbeiten
 - Webseite Modulabschlussarbeiten (inkl. Leitfaden)
 - Dozentinnen und ihre Themenschwerpunkte
 - Blackboard Organisation „*Hausarbeit Sprachliche Entwicklung*“
 - Anfrage zur Betreuung
 - Abgabe der Arbeit
 - Fristen für das WiSe 24-25 (Anfrage zur Betreuung bis 24.11.24; Abgabe der Arbeit bis 16.03.25)
2. Hinweise zu Aufbau und Inhalt der Modularbeit
3. Fragestellung
4. Literaturrecherche
5. Zitationsstil
 - Literaturverwaltungsprogramme
6. Plagiat vermeiden
7. Eigenständigkeitserklärung
8. Beratung zum Thema „Wissenschaftliches Arbeiten und Schreiben, Statistik und Forschungsmethoden“

ALLGEMEINES ORGANISATORISCHES VORGEHEN

Webseite Modulabschlussarbeiten

Alle wichtigen Hinweise zum Schreiben einer Hausarbeit finden Sie auf der Website für Modulabschlussarbeiten im Arbeitsbereich Sonderpädagogik:

Freie Universität  Berlin

Startseite [Mitarbeitende](#) [Impressum](#) [Datenschutz](#) [Barrierefreiheit](#)

DE [Direktzugang](#) mit Google™ suchen ...

Fachbereich Erziehungswissenschaft und Psychologie / SONDERPÄDAGOGIK

[STUDIUM](#) [ARBEITSBEREICHE](#) [MITARBEITENDE](#) [BERATUNG](#) [KONTAKT](#)

Zur [Übersichtsseite Studium](#)

- Grundschulpädagogik mit dem Vertiefungsfach Sonderpädagogik
- Sonderpädagogik für Integrierte Sekundarschulen und Gymnasien (ISS/Gym)
- Modulabschlussarbeiten**
- Bachelor- und Masterarbeiten
- Anmeldung Abschlussarbeit
- Erasmus
- Scheinvergabe
- F.A.Q.

Alle Informationen zu der [Bewerbung für den Bachelor](#) und der [Bewerbung für den Master](#) finden Sie auf der [Studioms-Seite](#) der Freien Universität Berlin.

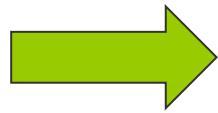


https://www.ewi-psy-fu-berlin.de/sonderpaedagogik/sonderpaed/studium_lehre/modulabschlussarbeiten/index.html

Webseite Modulabschlussarbeiten

Alle wichtigen Hinweise zum Schreiben einer Hausarbeit finden Sie auf der Webseite für Modulabschlussarbeiten im Arbeitsbereich Sonderpädagogik:

Nähere Informationen zu den **Hausarbeiten im Bereich Sonderpädagogik** können den folgenden Dokumenten entnommen werden:



- Leitfaden zur Erstellung von Haus- und Bachelorarbeiten
- Beispielformatierung für Hausarbeiten
- Bewertungstabelle für Hausarbeiten in Sprachlicher Entwicklung
- Dokument der Infoveranstaltung für Hausarbeiten in Sprachlicher Entwicklung
- Beurteilungsbogen für Hausarbeiten in der Sonderpädagogik (Grundschulpädagogik)
- Beurteilungsbogen für Hausarbeiten in der Sonderpädagogik (ISS/Gym)

! Leitfaden und Bewertungstabelle gründlich lesen und verinnerlichen !



https://www.ewi-psy.fu-berlin.de/sonderpaedagogik/sonderpaed/studium_lehre/modulabschlussarbeiten/ressourcen/SoSe24_Leitfaden_Literatur.pdf

Beurteilungsbogen

Zusammen mit der Hausarbeit sollte auch der ausgefüllte Beurteilungsbogen (für GSP bzw. ISS/GYM) als separates Dokument in BB hochgeladen werden. Dieses Dokument kann auch von der gleichen Webseite heruntergeladen werden:

Nähere Informationen zu den **Hausarbeiten im Bereich Sonderpädagogik** können den folgenden Dokumenten entnommen werden:

- Leitfaden zur Erstellung von Haus- und Bachelorarbeiten
- Beispielformatierung für Hausarbeiten
- Bewertungstabelle für Hausarbeiten in Sprachlicher Entwicklung
- Dokument der Infoveranstaltung für Hausarbeiten in Sprachlicher Entwicklung
- Beurteilungsbogen für Hausarbeiten in der Sonderpädagogik (Grundschulpädagogik)
- Beurteilungsbogen für Hausarbeiten in der Sonderpädagogik (ISS/Gym)



https://www.ewi-psy.fu-berlin.de/sonderpaedagogik/sonderpaed/studium_lehre/modulabschlussarbeiten/index.html



Dozentinnen und ihre Themenschwerpunkte



Prof. Dr. Flavia Adani



Ina Bärtels



Tanja Diederich



Katharina Diedrichs



Dr. Katrin Gabler



Dr. Christine Schipke



Dr. Silvana Schmandt



Dr. Yvonne Portele



Sarah Tan

Die Themenschwerpunkte der Mitarbeiterinnen, sowie die Verlinkung zu den Kontaktdaten finden Sie ebenfalls etwas weiter unten auf der Seite zu den Modulabschlussarbeiten unter Themenschwerpunkte „Sprachliche Entwicklung“: https://www.ewi-psy.fu-berlin.de/sonderpaedagogik/sonderpaed/studium_lehre/modulabschlussarbeiten/index.html



Blackboard Organisation <Hausarbeit Sprachliche Entwicklung>



- Eine Anfrage zur Betreuung stellen
- Aktuelle Ankündigungen, z.B. zu veränderten Abgabefristen
- Fragenforum zu häufigen Fragen zur Hausarbeit
- Hier laden Sie am Ende Ihre finale Version hoch.

Melden Sie sich bitte im **Hausarbeiten-Blackboard** an. Es handelt sich dabei um die **Organisation (nicht Kurs!) <Hausarbeit Sprachliche Entwicklung>**.

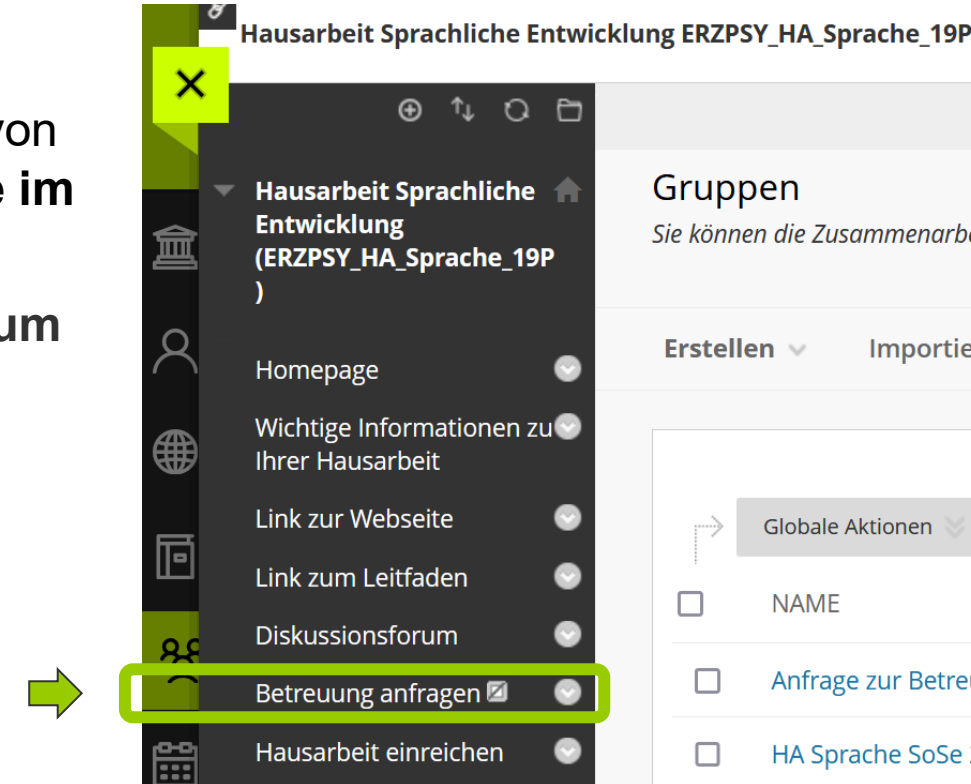
Das **Passwort** lautet **HA_Sprache**.

Anmeldung:

1. Sie klicken auf **Organisationen auf der Leiste links**
2. Dann geben Sie bei **Organisationskatalog** (oben rechts) "**Hausarbeit Sprachliche Entwicklung ERZPSY_HA_Sprache_19P**" ein.
3. Zuletzt gehen Sie auf den grauen Pfeil an der Organisation und geben nur noch das **Passwort HA_Sprache** ein.

Anfrage zur Betreuung

- Sie müssen in der Blackboard Organisation „Hausarbeit Sprachliche Entwicklung“ angemeldet sein;
- Tragen Sie sich dort unter dem Punkt "Betreuung anfragen" bei der von Ihnen präferierten Dozierenden ein, **wenn Sie sicher sind, dass Sie im WiSe 2024-25 Ihre Hausarbeit schreiben möchten.**
- Der Link Betreuung anfragen (linke Leiste) wird **vom 11.11.24 bis zum 24.11.24 aktiv** und sichtbar sein. Er ist momentan ausgeblendet.



Anfrage zur Betreuung

Anfrage zur Betreuung ohne Personenpräferenz

Wenn Sie eine Anfrage zur Betreuung stellen möchten, aber keine Personenpräferenzen angeben, wählen Sie diese Option.

(Nicht angemeldet) [Anmelden](#)

HA Sprache WiSe 2023/24 - Christine Schipke

(Nicht angemeldet) [Anmelden](#)

HA Sprache WiSe 2023/24 - Flavia Adani

(Nicht angemeldet) [Anmelden](#)

HA Sprache WiSe 2023/24 - Ina Bärtels

(Nicht angemeldet) [Anmelden](#)

HA Sprache WiSe 2023/24 - Katharina Diedrichs

(Nicht angemeldet) [Anmelden](#)

HA Sprache WiSe 2023/24 - Katrin Gabler

(Nicht angemeldet) [Anmelden](#)

HA Sprache WiSe 2023/24 - Sarah Tan

(Nicht angemeldet) [Anmelden](#)

HA Sprache WiSe 2023/24 - Tanja Diederich

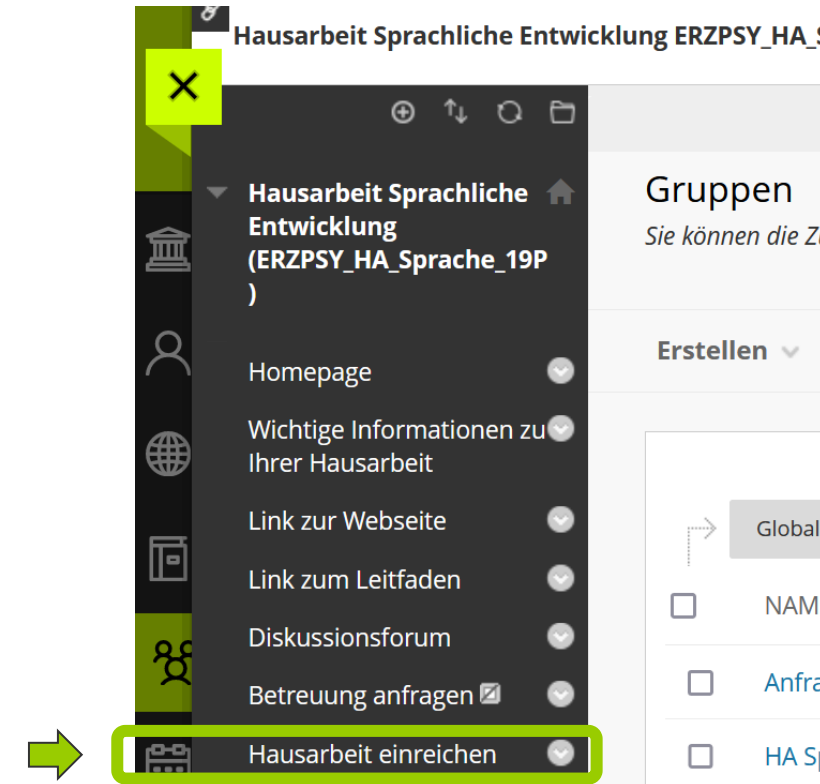
(Nicht angemeldet) [Anmelden](#)

HA Sprache WiSe 2023/24 - Yvonne Portele

(Nicht angemeldet) [Anmelden](#)

Fristen und weiteres Vorgehen

- Bei späterer Anfrage (nach dem 24.11.2024) kann eine Betreuung im WiSe nicht mehr berücksichtigt werden:
- Der Zeitraum für Anfragen im SoSe 25 wird Anfang des Sommersemesters bekannt gegeben.
- Nicht desto trotz, melden sie sich nur **wenn Sie sicher sind, dass Sie im WiSe 24-25 Ihre Hausarbeit schreiben möchten.**
- Die Abgabe der Hausarbeiten findet über dieselbe Blackboard-Organisation statt.
- Laden Sie bitte Ihre **Hausarbeit als PDF** hoch, zusammen mit dem weitestgehend **ausgefüllten Beurteilungsbogen (als separates Dokument).**
- In der BB Organisation findet sich ebenfalls ein Frage-Antwort-Forum, in dem Studierende Fragen zur Hausarbeit stellen können.
- **Die Abgabefrist für das WiSe endet am 16.03.25.**



HINWEISE ZU AUFBAU UND INHALT DER MODULARARBEIT

Hinweise zu Aufbau und Inhalt der Modularbeit

Wissenschaftliche Arbeiten umfassen mindestens drei erforderliche Elemente:

- Einen spezifischen Aufbau und sprachlichen Stil (S. Leitfaden)
- Die Nutzung wissenschaftlicher Quellen (S. Literaturrecherche und Zitationsstil)
- Eine sachliche Darstellung anhand empirischer Erkenntnisse

Tipps:

- Achten Sie auf einen angemessenen sprachlichen Stil. Es handelt sich nicht um einen Roman, der sprachlich ausgeschmückt sein soll. **Die Wissenschaftssprache ist eher knapp und nüchtern.**
- Zeigen Sie genau auf, wann Sie **Informationen aus mehrere Quellen verwenden und belegen Sie dies.**
- Ebenso sollte deutlich werden, wenn Sie Ihre **eigene Meinung oder Schlussfolgerungen** darstellen. Diese gehören in den **Diskussionsteil** der Arbeit. Bemühen Sie sich in den anderen Teilen der Arbeit um eine sachliche Darstellung.

Aufbau der Modulararbeit

Titelblatt

Inhaltsverzeichnis

ggfs. Abbildungs-, Tabellen- und Abkürzungsverzeichnis

Kurzzusammenfassung

1 Einleitung

2 Theoretischer Hintergrund

(3 Methodik: eher für BA und MA)

4 Ergebnisse

5 Diskussion

6 Ausblick und Fazit

Literaturverzeichnis

Anhang

Eigenständigkeitserklärung

Ausschnitt aus dem Leitfaden zum Schreiben einer literaturbasierten Modulabschlussarbeit oder Bachelorarbeit in der Sonderpädagogik, S. 9

Im Leitfaden finden Sie zu jedem Gliederungspunkt weitere Hinweise.

Checklisten und Quiz in BB

Wir haben Quizfragen entwickelt, um zu überprüfen, ob Sie die Inhalte des Leitfadens verstanden haben.

Außerdem haben wir eine Checkliste zur Selbsteinschätzung entwickelt.

- 1. Checkliste: Thema, Fragestellung & Literatursuche- und auswahl**
- 2. Checkliste: Gliederung und Aufbau der Arbeit**

The screenshot shows a Blackboard navigation menu for a course titled "Hausarbeit Sprachliche Entwicklung ERZPSY_H...". The menu is dark-themed and lists several options, each with a dropdown arrow. The option "Quiz zum Leitfaden" is highlighted with a yellow border. Other options include "Homepage", "Link zur Webseite", "Link zum Leitfaden", "Checklisten für Hausarbeiten im Modul 'Sprachliche Entwicklung'", "Diskussionsforum", "Betreuung anfragen" (with a checkmark icon), and "Hausarbeit einreichen".

Hausarbeit Sprachliche Entwicklung ERZPSY_H...

Hausarbeit Sprachliche Entwicklung (ERZPSY_HA_Sprache_19P)

Homepage

Link zur Webseite

Link zum Leitfaden

Quiz zum Leitfaden

Checklisten für Hausarbeiten im Modul "Sprachliche Entwicklung"

Diskussionsforum

Betreuung anfragen

Hausarbeit einreichen

Gruppen

Sie können a anderen Mitg

Erstellen

GL

N

A P

H

H

Vorgehen bei Forschungsarbeiten

- Wählen Sie einen Themenschwerpunkt (s. Webseite) und beschäftigen Sie sich eingehend mit dem Thema (z.B. Vorlesung- und Seminar Inhalte);
- Prüfen Sie in ersten Literaturrecherchen, welche/n Aspekt/e dieses Themas Sie vertiefen möchten und verschaffen Sie sich einen Überblick zu passenden Studien;
 - **Konkret: Versuchen Sie ca. 4/5 peer-reviewed Studien zu diesem Thema zu finden.**
- Vertiefen Sie das spezifische Thema und formulieren Sie mögliche Fragestellungen;
 - **Konkret: Lesen Sie die Studien unter Berücksichtigung der Fragestellung(en) und schicken Sie die .pdf-DATEI, die am besten passen, an Ihre Betreuerin**
- Anhand dieser Studien formulieren Sie eine spezifische, interessante und gut eingegrenzte Fragestellung (in Absprache mit der Betreuerin)
 - **Konkret: Die Fragestellung soll sich auf mind. 3 von diesen Artikeln beziehen (Kernstudien)**
 - Ihre **Kernstudien** sind *keine* Lehrbücher, Übersichtsartikel oder Einleitungen von Testmanualen.



Vorbereitung zur Abstimmung der Fragestellung und der Literatur mit Ihrer Betreuerin

- Nehmen Sie sich Zeit Ihre Kernstudien, also die wissenschaftlichen Studien, die Sie zur Beantwortung der Fragestellung nutzen möchten, sorgfältig zu lesen;
- Achten Sie darauf, dass die Quellen, die Sie angeben, zugänglich sind bzw. **schicken Sie die Kernstudien an die Betreuerin als .PDF.**
 - Prüfen Sie vorher genau, **ob die Quellen passend sind und ob sie peer-reviewed sind.**
- Notieren Sie die Fragestellung, die Sie bearbeiten möchten, und schicken Sie diese ebenso an die Betreuerin (zusammen mit den Studien)
- Ihre **Kernstudien** sind **keine Lehrbücher, Übersichtsartikel oder Einleitungen von Testmanualen.**

FRAGESTELLUNG (S. LEITFADEN)



Forschungsfrage

- Ziel ist es, sich eine ganz spezielle Fragestellung aus diesem Thema herauszugreifen.
 - Je spezifischer die Fragestellung, desto gezielter lassen sich passende Studien vergleichen
- Meist sind Fragen zu allgemein formuliert, z.B.:
 - *Wie entwickelt sich die phonologische Bewusstheit?*
 - *Wie entwickeln sich Sprachentwicklungsstörungen?*
 - *Mehrsprachigkeit in der Schule – Chance oder Problem?*
 - *Wie verläuft die Wortschatzentwicklung bei Mehrsprachigkeit*

3 Kriterien einer guten Forschungsfrage

1. Sie drückt einen **Zusammenhang** zwischen zwei oder mehreren Variablen aus (abhängig von der Art und dem Design der Forschungsarbeit bzw. der Studie)
z.B.: *Hängt die Menge an elterlichem sprachlichem Input mit verzögerter Grammatikentwicklung bei Kindern zusammen?*
2. Sie untersucht eine spezifische **Zielgruppe**
z.B.: Kinder bestimmten Alters; Gruppe mit spezifischen Sprachstörungen, etc.
3. Sie muss sich **empirisch überprüfen** lassen (durch Messungen)

Finden einer Forschungsfrage

- Spezifische und gut eingegrenzte Forschungsfragen z. B.
 - *Wie wirksam sind musikbasierte Programme zur Förderung der phonologischen Bewusstheit bei Kindern im Vorschulalter?*
 - *Inwieweit sind Elternfragebögen wie ELFRA-1 bzw. ELFRA-2 ein effektives Instrument zur zuverlässigen Früherkennung von Sprachentwicklungsstörungen bei Kindern?*
 - *Welche Interventionen haben einen positiven Einfluss auf das Textverständnis von Kindern mit einer spezifischen Sprachentwicklungsstörung im Vor- und Grundschulalter*
 - *Mehrsprachigkeit - Inwiefern haben bilinguale Schüler*innen Vorteile im weiteren Fremdsprachenerwerb?*
 - *Können über frühe Fähigkeiten der phonologischen Entwicklung im ersten Lebensjahr Vorhersagen zur Entwicklung der phonologischen Bewusstheit im Vorschulalter gemacht werden?*
 - *Haben Schülerinnen und Schüler nicht deutscher Herkunftssprache, die am Fördermodell XY teilgenommen haben, sprachliche oder schulische Vorteile gegenüber Schülerinnen und Schülern, die dieses Fördermodell nicht durchlaufen haben?*

LITERATURRECHERCHE (S. LEITFADEN)

Wie und wo kann ich relevante Literatur zu einem bestimmten Thema finden?

- Aufsatzsammlungen oder Übersichtsartikel zu einem bestimmten Thema bieten zunächst einen guten Themenüberblick.
- Studien, die in anderen relevanten Artikeln zitiert wurden
- Elektronische Datenbanken (s. Leitfaden und nächste Folie)
 - Einfache und Erweiterte Suche (z.B. eine spezifische Kombination von Schlagwörtern, bestimmte Autor*innen, Publikationsjahr)
- Publikationsliste einer Autorin oder eines Autors auf ihrer/seiner Homepage

Am Anfang...

1. Machen Sie sich mit den gängigen **elektronischen Datenbanken** sowie den verfügbaren Möglichkeiten der Literatursuche vertraut
2. Identifizieren Sie **Schlagwörter**
3. Identifizieren Sie **Quellen**
4. Evaluieren Sie Ihre Quellen
 - Ist die Publikation **aktuell**?
 - Kommt die Information aus einer **wissenschaftlichen Arbeit** (Artikel in einer Fachzeitschrift)?
 - Ist der Artikel **peer-reviewed**?

Um den Überblick während der Literaturrecherche nicht zu verlieren, ist es wichtig, dass Sie sich die gefundene Literatur möglichst sofort notieren und speichern!

Was bedeutet “peer-reviewed”?

- Dies ist ein Begutachtungsprozess innerhalb der wissenschaftlichen Community, der zur Qualitätssicherung wissenschaftlicher Artikel – **nicht für Bücher** – dient.
- In PRIMO ist stets vermerkt, ob ein Artikel peer-reviewed ist.
- Quellen aus anderen Datenbanken müssen selber geprüft werden, d.h. Sie prüfen, ob die Fachzeitschrift, in welcher der Artikel veröffentlicht ist, ein peer-review Verfahren verfolgt.
 - Sollte auf der Homepage der Fachzeitschrift stehen (z.B. Richtlinien für Author:innen).

Literaturrecherche (s. auch Leitfaden)

Frei im Web:

Google scholar

<http://scholar.google.de/>

Pubmed

<https://pubmed.ncbi.nlm.nih.gov/?otool=idebvplib>

Im Campusnetz: (!VPN Zugang notwendig!)

Natürlich **PRIMO**

PsycINFO

- Entwickelt von der American Psychological Association
- Mehr als 4 Millionen bibliographische Einträge

<https://www.fu-berlin.de/sites/campusbib/Literatursuche/Datenbanken/Erziehungswissenschaft-und-Psychologie.html>

Literaturrecherche

Im Campusnetz: (!VPN Zugang notwendig!)

Fachportal Pädagogik

– Zugriff auf Literatur aus den Bereichen der Bildungsforschung, Erziehungswissenschaft, Fachdidaktik und Pädagogik

– Seit 2017 gegliedert in drei Kernbereiche:

(1) **Literatur (muss angeklickt werden)**; (2) Forschungsdaten; und (3) Forschungsinformationen

<https://www.fu-berlin.de/sites/campusbib/Literatursuche/Datenbanken/Erziehungswissenschaft-und-Psychologie.html>

ERIC (Education Research Information Center)

– Internationale Artikel (englischsprachig) aus den Bereichen Bildungsforschung, Erziehungswissenschaft, Fachdidaktik und Pädagogik

<https://eric.ed.gov/>

Um Journals, d.h. Fachzeitschriften und deren Verfügbarkeit zu finden:

Elektronische Zeitschriftenbibliothek (Ampelsystem)

<http://ezb.uni-regensburg.de/fl.phtml?bibid=FUB>

ZITATIONSSTIL

Literaturrecherche – Den Überblick behalten

- Für die Zitation von Literatur nutzen wir in der Sonderpädagogik die Richtlinien zur Manuskriptgestaltung herausgegeben von **Deutsche Gesellschaft für Psychologie (DGPs)** -> diese können aus PRIMO heruntergeladen werden
 - Eine komprimierte Zusammenfassung der Richtlinien finden Sie auch in dem Leitfaden.

Literaturverwaltungsprogramme

Sinnvoll: Aufbau einer Literaturdatenbank, z.B.:

- EndNote
Einführungskurse: https://www.fu-berlin.de/sites/ub/lernangebote/literaturverwaltung/literaturverwaltung_endnote/index.html
- Citavi
Einführungskurse: https://www.fu-berlin.de/sites/ub/lernangebote/literaturverwaltung/literaturverwaltung_citavi/index.html
- JabRef
<https://www.jabref.org/>
- Zotero
Einführungskurse: https://www.fu-berlin.de/sites/ub/lernangebote/literaturverwaltung/literaturverwaltung_zotero/index.html

Allgemeine Übersicht der FU-UB zu Lernangeboten:

<https://www.fu-berlin.de/sites/ub/lernangebote/literaturverwaltung/index.html>

Achtung: Auch ein automatisch erstelltes Literaturverzeichnis muss am Ende noch einmal überprüft werden!

Richtig zitieren und Plagiat vermeiden

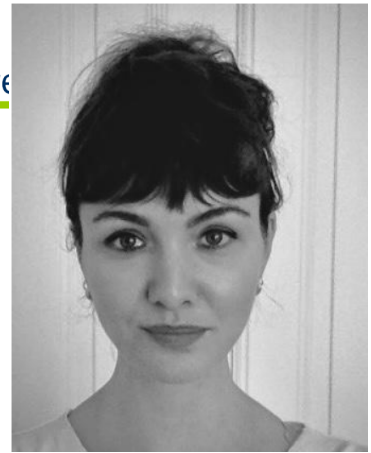
Teddi Fishman (2009), Direktorin des [International Center for Academic Integrity](https://www.internationalcenterforacademicintegrity.org/), hat folgende exzellente Definition erarbeitet:

Ein Plagiat liegt vor, wenn jemand Wörter, Ideen oder Arbeitsergebnisse verwendet, die einer identifizierbaren Person oder Quelle zugeordnet werden können, ohne die Übernahme sowie die Quelle in geeigneter Form auszuweisen, in einem Zusammenhang, in dem zu erwarten ist, dass eine originäre Autorschaft vorliegt, um einen Nutzen, eine Note oder einen sonstigen Vorteil zu erlangen, der nicht notwendigerweise ein geldwerter sein muss.

Quelle: https://plagiat.htw-berlin.de/ff/definition/1_1/defs

Eigenständigkeitserklärung (S. Leitfaden)

- Ich versichere, dass ich die Haus-/Bachelor-/Masterarbeit selbständig verfasst habe.
- Andere als die angegebenen Hilfsmittel und Quellen habe ich nicht benutzt und ich habe jegliches fremde Gedankengut (dazu zählen auch Internetquellen und KI-basierte Tools) als solches gekennzeichnet.
- Ich bestätige überdies, dass die Arbeit als Ganze oder in Teilen nicht zur Abgeltung anderer Studienleistungen eingereicht worden ist.
- Ich bestätige, dass ich, sofern ich zur Erstellung dieser Arbeit KI-basierte Tools verwendet habe, diese vorab und in Gänze mit meiner Betreuungsperson abgesprochen habe.
- Mir ist bewusst, dass ich, sofern ich zur Erstellung dieser Arbeit KI-basierte Tools verwendet habe, die Verantwortung für eventuell durch die KI generierte fehlerhafte oder verzerrte (bias) Inhalte, fehlerhafte Referenzen, Verstöße gegen das Datenschutz- und Urheberrecht oder Plagiate trage.



Brauchen Sie weitere Unterstützung mit Ihrer Hausarbeit?

Sprechstunde/Beratung bei Anne Wels

Mein Beratungs- und Unterstützungsangebot umfasst sowohl Abschlussarbeiten als auch Hausarbeiten im Arbeitsbereich Sonderpädagogik.

Bei **Hausarbeiten** und **literaturbasierten** Abschlussarbeiten biete ich Hilfestellung zu folgenden Themenbereichen:

- Wissenschaftliches Arbeiten und Schreiben (Aufbau einer wissenschaftlichen Arbeit, Literatursuche, Zitation nach DGPs etc.)
- Interpretation und Erklärung statistischer Verfahren und Ergebnisse

Für Beratung und/oder Vereinbarung eines Sprechstundentermins schreibe mir bitte eine E-Mail:

anne.wels@fu-berlin.de

<https://www.ewi-psy.fu-berlin.de/sonderpaedagogik/sonderpaed/mitarbeitende/studhk/Anne-Wels/index.html>

Tutorium: Wissenschaftliches Arbeiten und Schreiben, Statistik und Forschungsmethoden (Inhalt, nächste Folie)

- **Wer kann teilnehmen?**

Alle Studierenden der Sonderpädagogik ISS/Gym

Alle Studierenden der Grundschulpädagogik mit Vertiefungsfach Sonderpädagogik

- **Wann?**

Ab dem 06.11. mittwochs von 10:00 bis 11:00 Uhr

Achtung: Wir beginnen zur vollen Stunde, nicht c.t.

wo? Webex (Link wird nach Anmeldung gesendet)

- **Anmeldung**

Bitte melde dich vorher an: anne.wels@fu-berlin.de

. Du kannst dich für einzelne Termine, für Blöcke oder für das gesamte Tutorium anmelden.

Tutorium - Inhalt

Block 1 Wissenschaftliches Arbeiten (06.11. – 20.11.):

Block 2 Forschungsmethoden (27.11. – 04.12.):

Block 3 Statistik (ab dem 11.12.):



Bild: Pressedezernat
Universität Potsdam

Vielen Dank für Ihre Aufmerksamkeit!